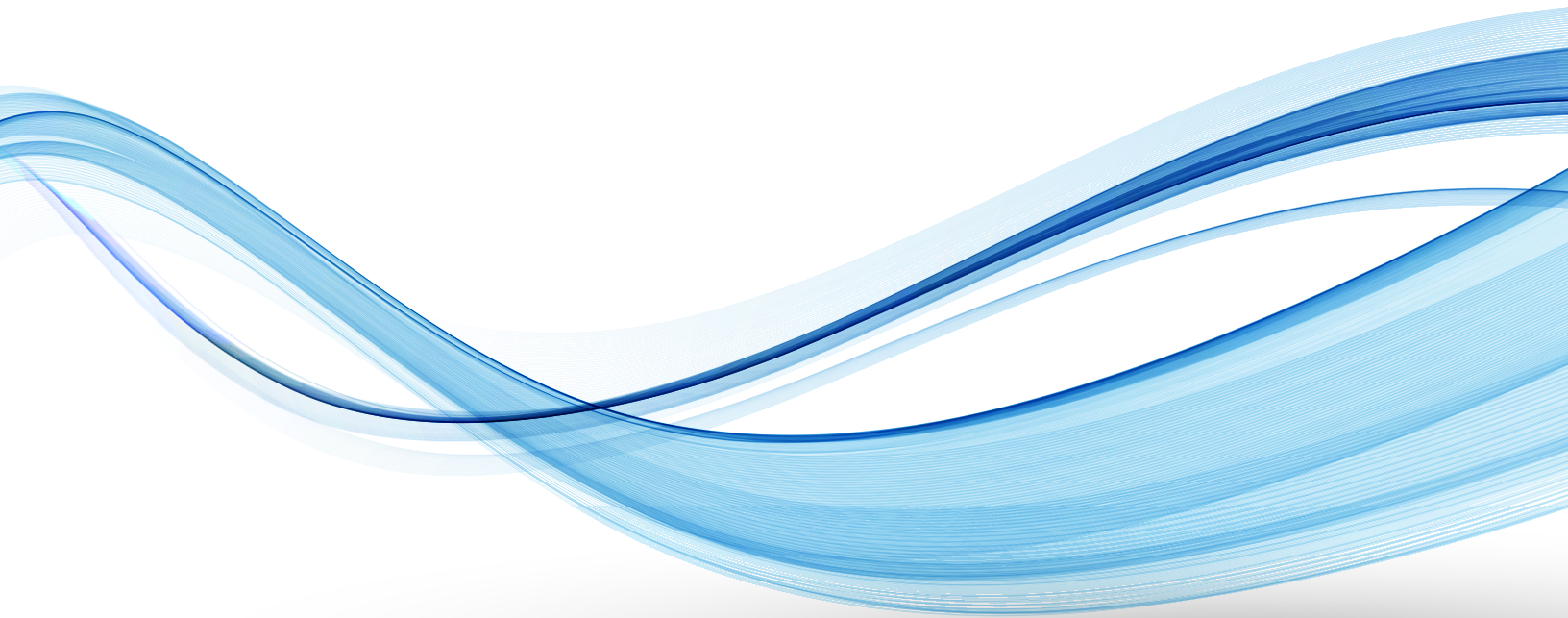




# PROJET ÉDUCATIF

DE L'ÉCOLE SECONDAIRE  
DE LA POINTE-AUX-TREMBLES

## 2019-2022



# TABLE DES MATIÈRES

Mot de la direction	4
But du projet éducatif	5
Encadrements légaux	6
Les valeurs	7
Contexte de l'établissement	8
Une clientèle en augmentation	9
Une offre éducative diversifiée	10
Davantage	11
Arts médias	12
Musique	13
Plein air	14
Multisports	15
Des services pédagogiques différenciés	16
Les partenaires	17
Personnel de L'ESPAT	18
Vie scolaire	18
Nos Patriotes	19
Les Espatriés	20
Robotique FLL et FRC	22
Enjeux, orientations, objectifs, indicateurs et cibles	23
Annexes	31



## AVANT-PROPOS

Ce document a été rédigé dans le cadre des nouvelles dispositions législatives introduites à la suite de la sanction du projet de loi no 105, soit la Loi modifiant la Loi sur l'instruction publique, en novembre 2016.

Certains aspects de la démarche d'élaboration de ce projet éducatif découlent de dispositions stipulées dans la Loi sur l'instruction publique (LIP). Dans les pages qui suivent, vous retrouverez :

- Les modalités d'élaboration, le contenu, l'échéancier des travaux, la transmission, la diffusion et l'évaluation du projet éducatif des établissements d'enseignement. (LIP, articles 37, 37.1, 74 et 75);
- La cohérence entre les orientations et les objectifs établis dans le projet éducatif avec ceux du plan d'engagement vers la réussite (PEVR) de la commission scolaire (LIP, article 209.2).

# MOT DE LA DIRECTRICE ET DU PRÉSIDENT DU CONSEIL D'ÉTABLISSEMENT

C'est avec une grande joie que nous vous invitons à découvrir l'École secondaire De la Pointe-aux-Trembles. Située dans un magnifique environnement, à proximité du parc-nature de la Pointe-aux-Prairies, elle accueille environ 1300 élèves de la première à la cinquième secondaire incluant des secteurs de l'adaptation scolaire.

**Notre mission première est de créer un milieu de vie propice à l'apprentissage et à la réussite de tous nos élèves par un encadrement pédagogique rigoureux.**

Grâce à l'effervescence de nos projets pédagogiques et communautaires, de notre vie étudiante et de nos nombreuses

équipes sportives, une multitude d'activités diversifiées s'offrent aux élèves pour répondre aux intérêts de tous et ainsi favoriser leur motivation à s'engager dans leur réussite.

À l'ÉSPAT, on se préoccupe du bien-être de tous nos élèves et de leur réussite personnelle. Le personnel fait en sorte que nos élèves s'impliquent dans leur école, qu'ils déploient tous les efforts nécessaires à leur réussite et qu'ils y vivent un parcours scolaire stimulant.

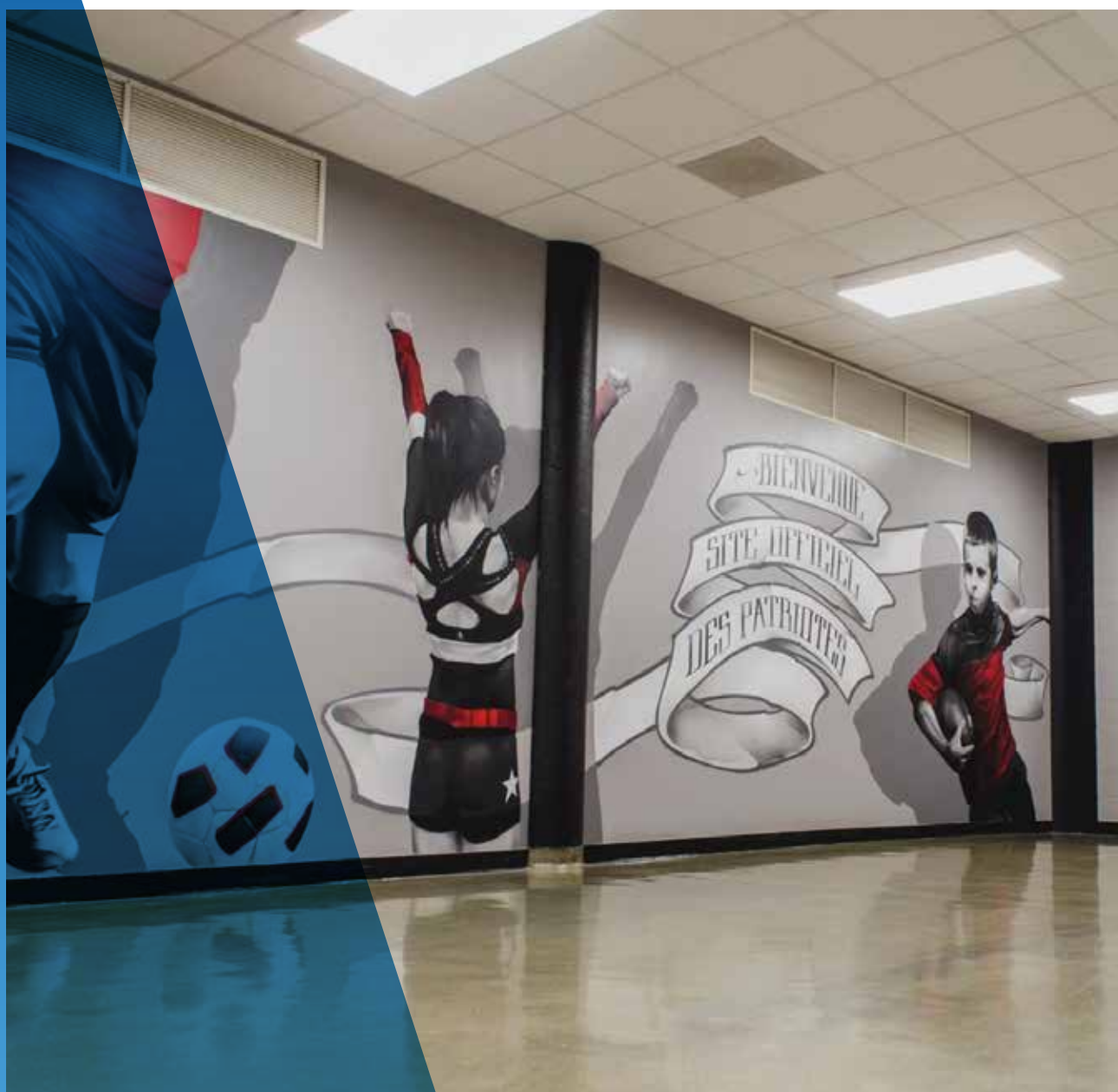
Depuis les dernières années, les résultats de nos élèves sont en nette progression et nous en sommes extrêmement fiers! C'est plus de 85 % de nos élèves finissants qui réussissent les cours de français et d'anglais de 5e secondaire et 95%, les évaluations ministérielles de science et de mathématique. Tout le personnel de l'ÉSPAT déploie des efforts, met à profit son expertise et est engagé pour accompagner tous nos élèves sur le chemin de la réussite. La participation des partenaires communautaires ainsi que la collaboration avec les parents contribuent aussi grandement à ce succès. Nous leur en sommes très reconnaissants.



**Martin Lachapelle**  
Président du Conseil d'établissement



**Fabienne Duret**  
Directrice



## BUT DU PROJET ÉDUCATIF

Le projet éducatif est un outil stratégique permettant de définir et de faire connaître à la communauté éducative d'un établissement d'enseignement les orientations, les priorités d'action et les résultats attendus pour assurer la réussite éducative de tous les élèves, jeunes et adultes. Il est élaboré en réponse aux caractéristiques et aux besoins des élèves qui fréquentent l'établissement d'enseignement ainsi qu'aux attentes formulées par le milieu au regard de l'éducation. Résultant d'un consensus et d'un travail de collaboration, il est élaboré et mis en œuvre en faisant appel à la collaboration des différents acteurs intéressés par l'établissement : les élèves, les parents, le personnel enseignant, les autres membres du personnel de l'établissement (ex. service de garde, secrétaire, etc.) ainsi que des représentants de la communauté et de la commission scolaire.

Dans le but de profiter de l'expertise de chacun des acteurs du milieu concernant les enjeux de l'école ainsi que dans l'optique de favoriser la cohésion et l'adhésion de tous, plusieurs groupes ont collaboré ou ont été consultés tout au long du processus d'élaboration projet éducatif.

## Groupes ayant collaboré à l'élaboration du projet éducatif

- Direction d'école
- Personnel enseignant
- Personnel professionnel
- Personnel de soutien technique
- Conseil d'élève
- Conseil d'établissement

## Consultations menées lors de l'élaboration du projet éducatif

Afin de bien identifier les besoins et que tous soient des acteurs dans les pistes de solution, le projet éducatif se veut un outil de collaboration entre :

- Les parents
- Le personnel professionnel
- Le personnel de soutien technique
- Le conseil d'établissement
- Le comité de participation des enseignants et enseignantes aux politiques de l'école (CPEPE)
- Le conseil étudiant
- Les organismes communautaires

# ENCADREMENTS LÉGAUX

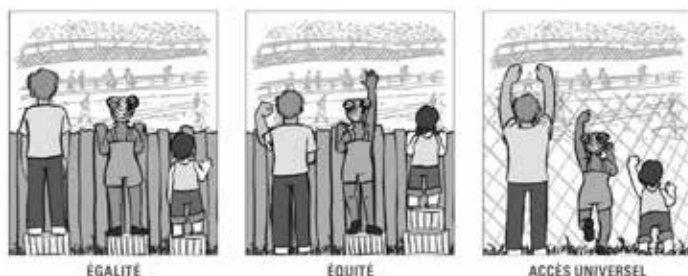
Le projet éducatif doit tenir compte des obligations suivantes :

- Présenter les éléments suivants (LIP, articles 37 et 97.1) :
  - La description du contexte dans lequel l'établissement d'enseignement évolue et les principaux enjeux auxquels il est confronté, notamment en matière de réussite scolaire et, dans le cas d'un centre de formation professionnelle, d'adéquation entre la formation et les besoins régionaux ou nationaux de main-d'œuvre;
  - Les orientations propres à l'établissement d'enseignement et les objectifs retenus pour améliorer la réussite des élèves;
  - Les cibles au terme de la période couverte par le projet éducatif;
  - Les indicateurs utilisés pour mesurer l'atteinte des objectifs et des cibles visés;
  - La périodicité de l'évaluation du projet éducatif déterminée en collaboration avec la commission scolaire;
- Respecter la liberté de conscience et de religion des élèves, des parents et des membres du personnel de l'école (LIP, article 37)3 ;
- Harmoniser la période couverte par le projet éducatif avec celles du plan d'engagement vers la réussite de la commission scolaire et du plan stratégique du ministère (LIP, articles 37.1, 97.2 et 209.1) ;
- Respecter, le cas échéant, les modalités établies par le ministre visant la coordination de l'ensemble de la démarche de planification stratégique entre les établissements d'enseignement, la commission scolaire et le ministère (LIP, article 459.3);
- Assurer la cohérence du projet éducatif avec le plan d'engagement vers la réussite de la commission scolaire (LIP, articles 37 et 97.1).



## LES VALEURS

La vie scolaire, le code de vie ainsi que les interventions pédagogiques et sociales trouvent ancrage dans un système de valeurs. Ce sont à la fois des normes de conduite personnelles et sociales, mais aussi une base commune pour établir un dialogue. À l'école secondaire De la Pointe-aux-Trembles, le sentiment d'appartenance et la cohérence des moyens pédagogiques pour mener à bien la triple mission de l'école québécoise (Instruire, Qualifier, Socialiser) se définissent à l'aune des valeurs suivantes : respect, engagement et fierté.



Source : Conseil québécois de l'éducation d'après une idée originale de Craig Frasier, illustré par Marie Labossé-Gauthier.

## Respect

Le respect est une valeur essentielle pour construire un climat harmonieux dans toutes les situations. Il demande de regarder l'autre, de le reconnaître dans son intégrité et de le traiter avec égard, estime, considération et de tenir compte de toutes les différences pour en faire des forces sociales. Le respect établi à l'ÉSPAT guide les interventions et amène l'élève à reconnaître son importance comme celle de tous les autres. Il guide aussi le personnel dans sa recherche d'accueil, de support auprès de tous les élèves ainsi que de leurs parents. Le respect demande de considérer le caractère unique de chacun, de le valoriser et de le soutenir.

## Engagement

L'engagement renvoie au caractère fondamental de l'éducation : celui de s'impliquer activement, de trouver une motivation aux apprentissages, de puiser dans ses ressources personnelles la force de se mettre au travail. L'engagement est aussi celui du personnel qui met tout en œuvre pour établir un environnement propice aux apprentissages durables, celui des élèves qui mobilise des actions pour acquérir les compétences et les connaissances, celui des parents qui accompagnent le parcours de leurs enfants. Il se conjugue au sentiment d'appartenance, inhérent à un climat social épanouissant.

## Fierté

Toutes les personnes qui constituent la communauté de l'ÉSPAT sont riches de compétences, de connaissances et d'humanisme. La fierté se définit comme un moteur de développement personnel. C'est aussi un socle important de reconnaissance de l'estime de soi, de ce que nous sommes et de nos réalisations.



# CONTEXTE

## de l'établissement

L'École secondaire De la Pointe-aux-Trembles vit au rythme des besoins de sa communauté en proposant une école ouverte sur le monde, respectueuse, inspirante et soucieuse de transmettre aux jeunes le sens des valeurs ainsi que le goût et le plaisir d'apprendre. Située dans le secteur est de Pointe-aux-Trembles, elle accueille majoritairement les élèves provenant de ses écoles bassins : De la Belle-Rive, Montmartre, Notre-Dame et Ste-Germaine-Cousin. De concert avec l'école, ces établissements mettent de l'avant un programme de transition passage primaire/secondaire où tout le personnel travaille activement afin de s'assurer que nos nouveaux élèves débutent positivement leur parcours au secondaire.



# 1.

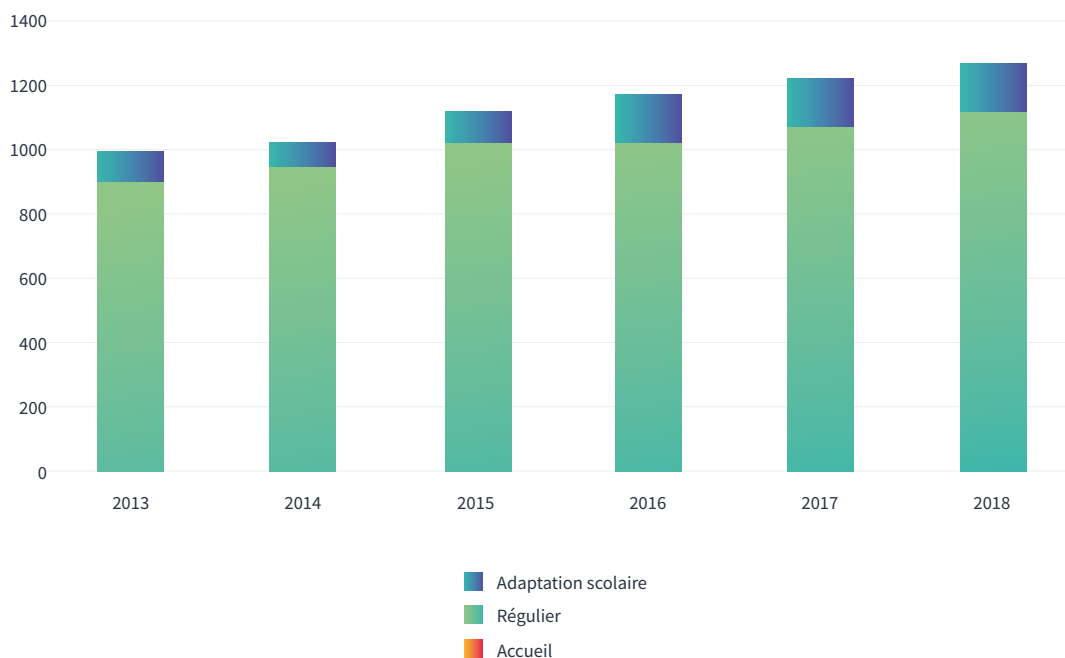
## UNE CLIENTÈLE EN AUGMENTATION

Depuis quelques années, nous constatons une hausse constante du nombre d'élèves qui fréquentent notre école. En 2018-2019, notre clientèle comptait 1261 élèves. De ce nombre, 1128 élèves sont inscrits au secteur régulier, tandis que 142 sont au secteur de l'adaptation scolaire.

Entre 2013 et 2017, la proportion d'élèves nés hors Canada au secteur régulier est passée de 10% à 13%. Pour sa part, la proportion d'élèves dont la langue maternelle est autre que le français au secteur régulier est passée de 13% à 16% au cours des mêmes années.

**Nous avons un secteur de l'adaptation développé afin de répondre aux besoins spécifiques de tous nos élèves.**

Fig 1: Population scolaire selon le secteur



# 2.

## UNE OFFRE ÉDUCATIVE DIVERSIFIÉE

À l'École secondaire De la Pointe-aux-Trembles, nous accueillons une clientèle diversifiée. L'offre de services pédagogiques se décline à la fois pour les élèves en classe régulière de la 1<sup>re</sup> à la 5<sup>e</sup> secondaire et pour les élèves en adaptation scolaire. Ces services mènent à l'obtention du diplôme d'études secondaires (DES) ou à une certification qualifiante à la formation d'un métier semi-spécialisé (FMSS) ou à la formation préparatoire au travail (FPT).

Au 1<sup>er</sup> cycle, l'élève choisi parmi nos cinq volets celui qui répond à ses intérêts. Il vivra les deux années de son cycle dans son volet. Le volet enrichi (Davantage) représente une exception puisque l'élève s'y retrouve pour les trois premières années de son secondaire. Les volets offerts sont:

- **Multisports**
- **Initiation au plein air**
- **Arts média**
- **Musique**
- **Davantage**  
*(volet enrichi centré sur l'apprentissage des langues)*

Au 2<sup>e</sup> cycle, l'élève poursuit ses apprentissages et peut choisir certains cours qui répondent à ses besoins et intérêts :

- **Anglais enrichi**  
*(3<sup>e</sup>, 4<sup>e</sup>, et 5<sup>e</sup> sec.)*
- **Arts**
- **Chimie et Physique**  
*(5<sup>e</sup> sec)*
- **Français culture et société** *(3<sup>e</sup> et 4<sup>e</sup> sec.)*
- **Musique**
- **Séquences mathématiques SN et CST** *(4<sup>e</sup> et 5<sup>e</sup> sec.)*
- **Séquences sciences ATS et ST** *(3<sup>e</sup> et 4<sup>e</sup> sec.)*
- **Sports**

Un parcours ouvrant les portes des différentes formations professionnelles permet aux élèves d'explorer, dès la 3<sup>e</sup> secondaire, leur projet orientant (Exploration 3 et IFP4-5) et d'aller chercher les préalables à la formation qui les intéresse.

En adaptation scolaire, l'École secondaire De la Pointe-aux-Trembles est un point de service pour les classes langage, les classes de cheminement continu (CC) et les parcours qualifiants FMS et FPT.

Le programme **DAVANTAGE** cherche à répondre à la soif d'apprendre des élèves de 1<sup>re</sup>, 2<sup>e</sup> et de 3<sup>e</sup> secondaire qui aiment relever des défis.



Soucieux de surpasser leurs limites personnelles, ces élèves seront amenés à développer, dans le cadre de leurs cours, leur curiosité et leur créativité en explorant les diverses dimensions des différentes compétences du programme, utiliser leurs connaissances, explorer leur environnement et découvrir le monde.

À l'École secondaire De la Pointe-aux-Trembles, nous accueillons une clientèle diversifiée. L'offre de services pédagogiques se décline à la fois pour les élèves en classe régulière de la 1<sup>re</sup> à la 5<sup>e</sup> secondaire et pour les élèves en adaptation scolaire et mène à l'obtention du diplôme d'études secondaires (DES) et d'une certification qualifiante à la formation métier semi-spécialisé (FMSS) ou la formation préparatoire au travail (FPT).

# DAVANTAGE

# ARTS MÉDIAS

**Tu es un passionné des arts et de technologies?**

**Tu veux créer des projets stimulants avec des matériaux traditionnels et des outils technologiques?**

**Tu as envie de rencontrer des artistes professionnels captivant et de vivre des expériences enrichissantes en visitant des musées?**

**LE PROGRAMME ARTS/MÉDIAS EST FAIT SPÉCIALEMENT POUR TOI!**

En faisant partie de ce programme, tu profiteras de 6 périodes d'art par cycle de 9 jours. Ce volet favorise la pratique des techniques de base en arts plastiques (dessin, collage, peinture, modelage, etc.) ainsi que diverses activités d'expérimentation artistique à l'aide d'outils technologiques (création d'images sur ipad et ordinateur, infographie, photographie, animation, etc.). De plus, tu auras diverses possibilités de t'engager dans la publication de tes créations par le biais de diverses expositions. Voir ses travaux exposés c'est stimulant!



**On t'attend,  
viens créer!**

**La musique occupe une place importante dans ta vie ?**

**Tu veux vivre une expérience musicale riche et diversifié ?**



Que tu sois débutant ou que tu possèdes une grande expérience, seule ta volonté d'apprendre est nécessaire. Le programme de musique de l'école te permettra de développer tes compétences musicales. Tu seras transporté à travers les différents styles musicaux, tout en étant initié aux multiples procédés de création, tel que la musique assistée par ordinateur (iPad). Notre grand département a tous les atouts nécessaires pour te faire grandir dans ton cheminement : des locaux adaptés à la pratique instrumentale en grand groupe et plusieurs petites salles de pratique personnelle, sans oublier un vaste choix d'instruments que tu auras la chance de jouer :

- **Les vents:** Flûte traversière, clarinette, saxophone, trompette, trombone, tuba, etc.
- **Les percussions:** Batterie, grosse caisse, Djembe, timbales, conga, vibraphones, etc.
- **Les cordes:** Guitare, basse électrique, contrebasse, piano.



Évidemment, si tu possèdes déjà un instrument de musique et que tu veux l'utiliser, tu y seras le bienvenu: Voix, violon, Ukulélé etc.

Tu auras aussi la chance de participer à des spectacles au sein des différents ensembles des patriotes : harmonie, ensemble jazz, ensemble de guitares, combo, orchestre de chambre, etc.

# MUSIQUE

# PLEIN AIR

**ALLEZ...  
HABILLE-TOI...  
ON S'EN  
VA JOUER  
DEHORS!**

Tu aimes jouer dehors, le grand air, la nature? Le volet plein air est là pour te permettre de développer de bonnes valeurs humaines et environnementales ainsi que développer de saines habitudes de vie à travers l'apprentissage de diverses facettes du plein air.

## **EFFORTS DÉPASSEMENT DE SOI PERSÉVÉRANCE COOPÉRATION!**

Dans le volet plein air, tu apprendras à devenir autonome dans la pratique de diverses activités de plein air à travers des cours à la fois théoriques et pratiques. Tu apprendras aussi à bien choisir et bien utiliser ton matériel de plein air, à pratiquer tes activités en toute sécurité et surtout, tu auras du plaisir à te surpasser et à relever des défis à ta mesure!

Plein air... Le nom le dit ; ça se déroulera souvent dehors; sur le terrain de l'école, dans le Parc-nature de la Pointe-aux-Prairies, sur le mont Royal ou ailleurs... En plus de la randonnée pédestre, tu pourrais faire l'expérience du kayak de mer ou du canot-camping, de la survie en forêt ou du camping d'hiver, de la raquette ou du ski de fond, de l'orientation avec GPS ou encore avec boussole. Tu apprendras à bien t'habiller selon les activités ou les saisons, comment bien faire ton sac-à-dos, comment bien t'alimenter lors de la pratique d'activités de plein air, monter une tente, faire des abris, l'art des nœuds, monter ta propre trousse de survie et plus encore!



# Si tu aimes bouger, ce volet est fait sur mesure pour toi



En effet, ta participation dans ce programme éducatif te permettra de profiter des installations sportives variées de l'ÉSPAT (autant intérieures qu'extérieures), de développer ta capacité d'endurance cardio-vasculaire et d'apprendre les techniques de base d'une panoplie de sports tels que le soccer, le basketball, le volleyball, le hockey cosm, la natation et bien d'autres. En bref, le volet multi-sports, c'est le remède parfait pour tous ceux qui considèrent qu'une journée complète assis derrière un pupitre, c'est long...



# MULTISPORTS

# 3.

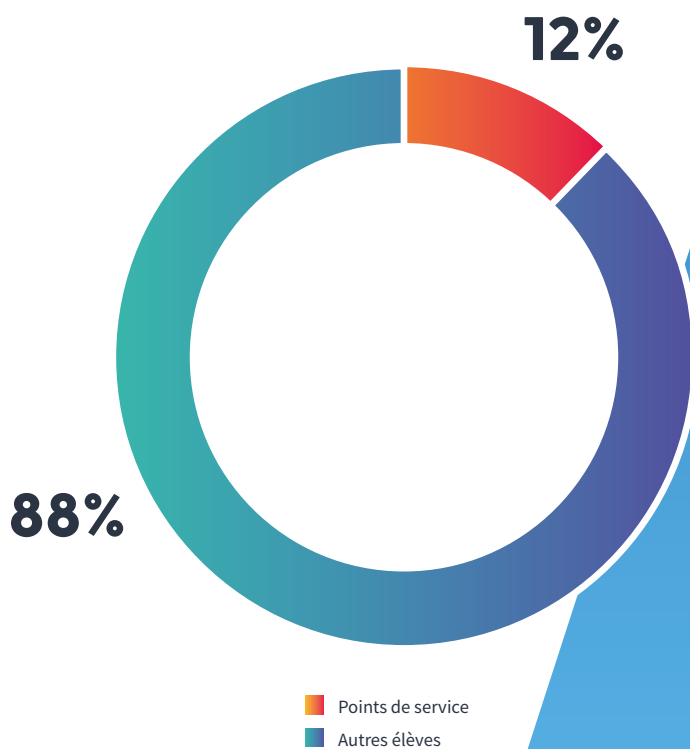
## DES SERVICES PÉDAGOGIQUES DIFFÉRENCIÉS

L'école secondaire De la Pointe-aux-Trembles est un point de service de la Commission scolaire de la Pointe-de-l'Île qui dessert différents types d'élèves dans le but de répondre à leurs besoins spécifiques tout en leur permettant d'obtenir une certification.

En adaptation scolaire, nous offrons le programme de cheminement continu (CC), les deux parcours de la formation axée sur l'emploi (FMSS et FPT) ainsi qu'un programme adapté aux élèves ayant un trouble langagier.

Au régulier, le service RED (ressource pour les élèves dyslexiques) offre le soutien d'une ressource spécialisée pour aider ces élèves qui n'ont pas eu la possibilité de bénéficier d'une rééducation soutenue ou suffisante au primaire. De plus, des enseignants ressources et des enseignants orthopédagogues accompagnent les élèves plus vulnérables tout au long de leur parcours.

Fig 2: Élèves bénéficiant de nos points de service





# 4.

## OFFRE DE SERVICE POUR L'ENSEMBLE DES ÉLÈVES

Pour soutenir les enseignants et les élèves, des orthopédagogues, des enseignants-ressources et des enseignants-soutien accompagnent les élèves plus vulnérables tout au long de leur parcours. De plus, des professionnels accompagnent aussi les enseignants et les élèves en offrant plusieurs services différenciés.

PROFESSIONNELS DE L'ÉCOLE	SERVICES OFFERTS
<b>Psychoéducation</b>	Le psychoéducateur travaille sur les difficultés d'adaptation que peuvent vivre les élèves, afin de les soutenir et de les outiller dans leur réussite scolaire. Les actions du psychoéducateur peuvent prendre des formes variées, allant de l'évaluation d'un élève à la mise sur pied d'un programme préventif, en passant par l'offre d'un appui structuré à une classe ou à un enseignant.
<b>Psychologie</b>	Le psychologue scolaire s'engage dans des activités qui favorisent, restaurent, maintiennent ou développent le fonctionnement positif et le bien-être de l'élève, qui le soutiennent dans son cheminement scolaire et qui lui permettent de s'épanouir sur le plan personnel et sur le plan social. En ce sens, le psychologue offre des services de prévention, de dépistage, d'évaluation, d'aide et d'accompagnement.
<b>Orthophonie</b>	L'orthophoniste est le professionnel des troubles de la communication orale ou écrite. Il prévient, dépiste, identifie et évalue la nature, l'étendue et la gravité des troubles de la communication dans le but d'établir un plan de traitement et des objectifs d'intervention. Cette démarche vise à améliorer, à rétablir ou à compenser les habiletés langagières des élèves. L'orthophoniste peut également jouer un rôle de soutien aux intervenants scolaires en suggérant des adaptations personnalisées, en informant et en enseignant des attitudes ainsi que des stratégies propices à une communication efficace.
<b>Service en orientation</b>	Le conseiller d'orientation accompagne le jeune dans sa découverte de lui-même, dans l'exploration concrète et active du monde de la formation et du monde du travail, dans le soutien au développement de son autonomie, dans sa prise de décision, dans la confirmation de son projet professionnel et dans sa réalisation. Ainsi, l'aide du conseiller offre des balises et des repères qui lui permettent de s'investir à l'école et dans la concrétisation de projets d'avenir qui lui ressemblent.

# 5.

## LES PARTENAIRES

L'école secondaire De la Pointe-aux-Trembles peut compter sur de nombreux partenaires qui soutiennent les interventions éducatives et qui ont à cœur la mission de l'école québécoise. En effet, des partenariats sont créés avec le CIUSSS et avec plusieurs organismes œuvrant pour la persévérance scolaire et la promotion d'un milieu de vie sains et sécuritaire. Ces partenariats se reflètent par un engagement du milieu lors d'événements communautaires, culturels, sportifs et éducatifs :

### Prévention Pointe-de-l'Île

effectue des ateliers de prévention de la violence dans les écoles et offre le soutien du travailleur de rue;

### Corporation de développement communautaire

**(CDC) Agent école famille communauté:** en collaboration avec chaque direction d'établissement, l'agent œuvre étroitement et directement avec les acteurs du milieu scolaire (directions, enseignants, professionnels) et les acteurs du milieu communautaire afin de faciliter la transition scolaire des élèves vulnérables;

### YMCA (Alternative à la suspension)

Fait des interventions rapides auprès des élèves (âgés de 12 à 17 ans) qui affichent des troubles sur le plan scolaire et/ou comportemental, troubles qui mènent souvent à leur suspension de l'école ;

### Je réussis

Soutient les élèves dans leurs devoirs;

### Carrefour des Pitchou

Offre une programmation intéressante de conférences aux parents (en collaboration avec les CÉ);

### CJE

Offre des ateliers aux élèves pour leur présenter des possibilités d'emplois et développer leur plein potentiel d'employabilité;

### Fusion Jeunesse

Organisme de bienfaisance qui crée des partenariats entre des universités et des écoles, afin de contrer le décrochage scolaire auprès des élèves, en implantant des projets parascolaires qui les motivent :

- Robotique
- Entrepreneuriat
- Design de mode
- Cinéma
- Création de jeux vidéo;

### Actions secours Vie d'espoir

Offre les petits déjeuners cinq jours par semaine durant l'année scolaire.

### Service de police de la ville de Montréal (SPVM)

Soutien d'un policier sociocommunautaire qui fait de la prévention et de la sensibilisation auprès des jeunes.

### Evenko

Offre des activités culturelles diverses.

# 6.

## PERSONNEL DE L'ESPAT

Si l'École secondaire De la Pointe-aux-Trembles est un milieu de vie accueillant, respectueux, dynamique et inspirant, c'est grâce au personnel qui s'y engage quotidiennement.

En 2018-2019, l'École secondaire de la Pointe-aux-Trembles compte plus de 140 employés. L'équipe est composée de près de 90 enseignants, de cinq membres de la direction, de 10 techniciens en éducation spécialisée, de 10 employés de soutien administratif et d'autant en soutien manuel, de sept professionnels, d'un technicien en loisirs, d'un technicien en documentation, d'un responsable des sports, de trois techniciens en laboratoire et d'un sauveteur.

# 7.

## VIE SCOLAIRE

Nous croyons également que l'engagement de nos élèves au sein d'activités parascolaires et d'équipes sportives joue un rôle important dans leur développement personnel.

Nos élèves ont l'embarras du choix afin de découvrir ou de vivre leurs passions et nous les incitons fortement à s'inscrire à une activité.

Sur le plan sportif, ils peuvent pratiquer le soccer, le flagfootball, le basketball, la natation, le hockey cosom, le volleyball, la musculation, le badminton, le plein air et le cheerleading.

Du côté artistique, culturel ou scientifique, nos jeunes peuvent s'investir dans des activités stimulantes de robotique, de création de jeux vidéo, d'improvisation, de chant, de danse, de mode-design, de multimédias, de régie technique, d'harmonie musicale, de théâtre, de club de lecture et de dessins.

Nos élèves peuvent aussi s'engager dans la vie démocratique de notre école ou dans l'organisation des voyages offerts chaque année. Impossible de ne pas trouver une activité qui réponde aux goûts de chaque élève!



Les  
ÉCOLE SECONDAIRE  
**PATRIOTES**  
de la Pointe-aux-Trembles





**FLAG FOOTBALL**



**FUTSAL**



**HOCKEY COSOM**



**VOLLEYBALL**



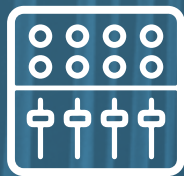
**CHEERLEADING**



**BASKETBALL**

# NOS PATRIOTES

# VIE ÉTUDIANTE



**RÉGIE TECHNIQUE**



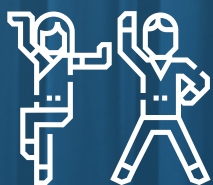
**THÉÂTRE**



**IMPROVISATION**



**HARMONIE**



**DANSE**



**CONSEIL D'ÉLÈVES**



# LES ESPATRIÉS

Le club de plein air « Les Espatriés » c'est :

- Une activité parascolaire ouverte à TOUS!
- Plusieurs sorties par année : randonnée, arbre en arbre, raquette, survie, kayak de mer, canot-camping, initiation à la plongée sous-marine...
- Un voyage à la fin de l'année, une année sur deux à l'étranger : Rando autour du mont Blanc et France-Italie-Suisse, Machu Picchu au Pérou...
- Des réunions d'informations sur diverses facettes du plein air...
- Des réunions de préparation aux diverses sorties...
- Des possibilités de faire du financement tout au long de l'année...
- Et surtout... du plaisir à chaque rencontre et du gros fun à chaque sortie !!!

**VIENS TE DÉCOUVRIR...**  
**VIENS TE DÉPASSER...**  
**VIENS T'AMUSER !!!**

# VIE ÉTUDIANTE

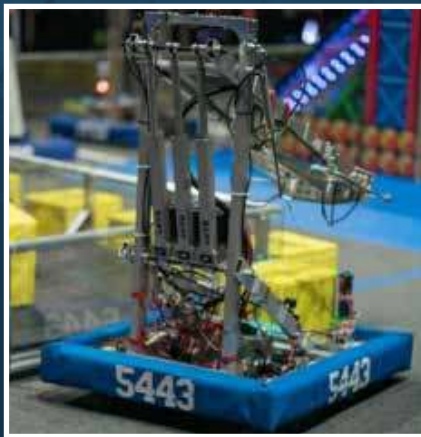
## ROBOTIQUE FLL ET FRC

Les métiers liés aux sciences n'ont jamais été aussi sexy que depuis qu'ils sont valorisés auprès des jeunes par des compétitions enlevantes de robotique. Ce qui est formidable avec la robotique telle que proposée par First, c'est qu'elle s'inscrit dans un continuum. En effet, les élèves du premier cycle peuvent s'inscrire dans l'équipe FLL tandis que ceux du deuxième cycle continuent leur apprentissage dans l'équipe FRC.

### FLL – 10-13 ans (Les TechnoPat)

La robotique au premier cycle à l'Éspat permet de découvrir et d'approfondir la conception et la programmation d'un robot EV3 en vue de lui faire accomplir des tâches imposées. De plus, les élèves qui s'impliquent dans cette activité, réalisent un travail de recherche dans lequel ils développent une solution innovante sur un problème choisi en appliquant la démarche scientifique. Ultimement, l'équipe des TechnoPat présentera ses réalisations lors des compétitions amicales de la First Lego League.

La First Lego League, c'est une compétition qui regroupe plus d'une centaine d'écoles au Québec et des milliers de par le monde! Les TechnoPat y ont fait belle figure l'an dernier en se méritant le prix du professionnalisme coopératif en plus de terminer 12e au Québec en programmation!




### FRC – 14 à 18 ans (Les Patenteux, 5443)

Motivés par leur récente expérience FLL, les élèves du 2e cycle arrivent chargés à bloc dans l'équipe FRC, trop contents de pouvoir enfin jouer avec de « vrais » outils! En effet, oubliez les Lego, le robot doit être créé de A à Z. L'équipe ouvre aussi ses bras aux élèves qui n'ont jamais touché à la robotique et qui cherchent un moyen concret de s'impliquer à l'école. Ils ne doivent pas nécessairement être les plus forts académiquement, mais ils doivent être motivés!

Ce que l'équipe Les Patenteux propose aux élèves de l'ÉSPAT, c'est une occasion de donner libre cours à sa créativité, de mettre en pratique des concepts théoriques, de vivre des émotions fortes, de travailler en équipe, bref, de s'accomplir pleinement afin de mieux se connaître et de repousser ses limites. Chaque année, Les Patenteux participent à la compétition régionale qui regroupe une soixantaine d'équipes du Québec et du monde entier! Depuis quatre ans, l'équipe 5443 fait bonne figure et se rend en finale chaque fois en plus de gagner divers prix!



The background of the image shows two students in a school hallway, silhouetted against large windows. They are holding saxophones and appear to be playing. The hallway has a polished floor that reflects the light from the windows. The overall color palette is dominated by blues and purples, with some green and yellow highlights from the windows.

# **ENJEUX, ORIENTATIONS, OBJECTIFS, INDICATEURS ET CIBLES**

propres à l'établissement

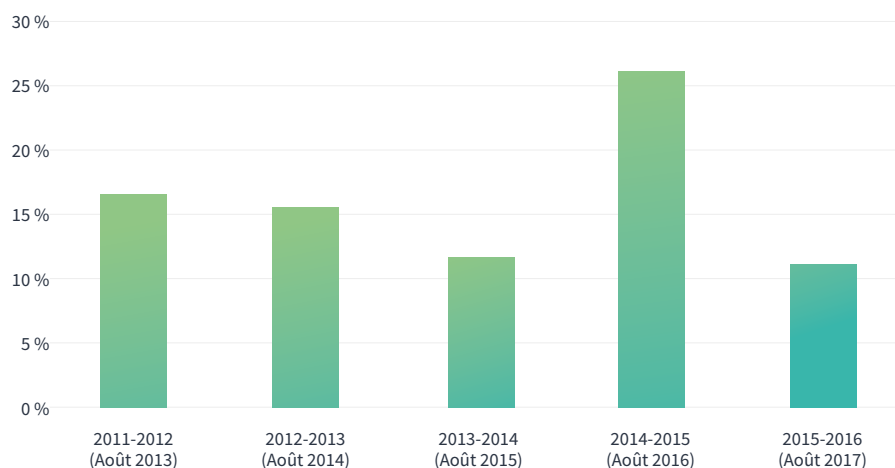
## Enjeu 1

# RÉUSSITE POUR TOUS

La réussite de tous les élèves est un enjeu prioritaire à l'école secondaire De la Pointe-aux-Trembles. Les enseignants et tout le personnel conjuguent efforts et pratiques pédagogiques probantes afin de soutenir la réussite. Le taux de diplomation des élèves est en hausse depuis plusieurs années et le taux de décrochage est à la baisse. Les élèves présentés aux matières à sanction (anglais 5<sup>e</sup> secondaire, français 5<sup>e</sup> secondaire, histoire, mathématique et science de 4<sup>e</sup> secondaire) excellent. Bien que les taux de réussite aux épreuves du plan de réussite (épreuves CSPI et MEES) se situent au-delà des moyennes nationales, les efforts de réussite doivent être maintenus et soutenus. Après avoir analysé l'ensemble des résultats et des pratiques actuelles, les vulnérabilités suivantes se présentent :

- On remarque des écarts de taux de réussite entre les élèves ayant des plans d'intervention et ceux qui n'en ont pas.
- Bien que les taux de réussite de plusieurs matières soient en hausse, les taux de réussite des épreuves de fin d'année (CSPI et MEES) doivent être augmentés. Il existe une certaine incohérence entre les résultats aux épreuves et ceux de l'école.
- Bien que le taux de diplomation des finissants diplômables soit élevé et stable, le taux de diplomation et de qualification global doit être amélioré, notamment auprès des élèves du PFAÉ.
- Nous constatons une baisse du taux de décrochage (11,5 %). Malgré cela, plusieurs élèves ne se rendent pas en 5<sup>e</sup> secondaire après la 4<sup>e</sup> secondaire régulière.

**Fig 3: Taux de sorties sans diplôme ni qualification, bilan 4 (août)**



# Orientation 1

## Favoriser la diplomation, la qualification et la réussite de tous les élèves

Cohérence avec le PEVR : Objectifs : 1, 1.1, 1.2, 1.3, 1.4

OBJECTIFS	INDICATEURS	SITUATION ACTUELLE†	SITUATION ACTUELLE MEES OU CSPI†	CIBLES 2022
<b>1.1</b> Augmenter le taux de réussite aux évaluations du plan d'évaluation CSPI et MEES (évaluation de fin d'année) pour tous les élèves	Lecture 2 <sup>e</sup> secondaire	67%	64%	72%
	Écriture 2 <sup>e</sup> secondaire	80%	75%	82%
	Lecture 3 <sup>e</sup> secondaire	77%	66%	79%
	Écriture 4 <sup>e</sup> secondaire	84%**	76%**	86%
	Lecture 5 <sup>e</sup> secondaire	70%	58%	73%
	Écriture 5 <sup>e</sup> secondaire	77%	76%	80%
	Math C2 2 <sup>e</sup> secondaire	66%	53%	71%
	Math C2 3 <sup>e</sup> secondaire	65%	50%	70%
	Math CST C2 4 <sup>e</sup> secondaire	86%	72%	88%
	Math SN C2 4 <sup>e</sup> secondaire	73%	77%	78%
	Anglais C3 – 2 <sup>e</sup> secondaire	82%	85%	87%
	Anglais core C3 – 5 <sup>e</sup> secondaire	82%	91%	87%
	Histoire 2 <sup>e</sup> secondaire	78%	64%	80%
	Histoire 4 <sup>e</sup> secondaire	Données insuffisantes	----	-----
	Science 2 <sup>e</sup> secondaire	42%	39%	60%
	Science ST 4 <sup>e</sup> secondaire	78%	76%	81%
Science ATS 4 <sup>e</sup> secondaire	Données insuffisantes	59%	81%	
<b>1.2</b> Augmenter le taux de réussite des élèves avec plan d'intervention.	Écriture 2 <sup>e</sup> secondaire	61%*	Données non disponible	66%
	Écriture 5 <sup>e</sup> secondaire	20%*		60%
	Math CST C2 4 <sup>e</sup> secondaire	65%*		70%
<b>1.3</b> Favoriser la persévérance scolaire.	Taux de décrochage au bilan 4	12.9%	18,6 (2014-2016)	12%
	Taux de décrochage des élèves inscrits au PFAE.	À collecter		À définir

\* Données 2018

\*\* Moyenne des deux dernières années

† Moyenne des trois dernières années

Les cibles ont été établies de la manière suivante :

- Situation actuelle < 60% = cible de 60%
- Situation actuelle entre 60% et 69% = augmentation de 5%
- Situation actuelle entre 70% et 79% = augmentation de 3%
- Situation actuelle entre 80% et 89% = augmentation de 2%
- Situation actuelle < situation MEES ou CSPI = augmentation de 5%
- Situation actuelle : la note de passage lorsque le taux de réussite est inférieur à 60%

Les cibles définies tiennent compte à la fois des résultats actuels de notre école, des performances nationales (MEES) et des résultats des dernières années aux épreuves du plan d'évaluation de la CSPI. Puisqu'il est complexe de trouver des cibles absolues pour l'ensemble des disciplines et des épreuves, nous proposons des cibles qui tiennent compte des réalités de chaque matière en relation avec les cibles MEES ou CSPI (1<sup>er</sup> cycle, 2<sup>e</sup> cycle, matières à sanction).

## Enjeu 2

---

# SOUTIEN CONSTANT ET SOUTENU AUPRÈS DES ÉLÈVES

À l'école secondaire De la Pointe-aux-Trembles, les interventions pédagogiques et éducatives visent à soutenir la réussite de tous et l'actualisation du plein potentiel de chaque élève. De nombreux services d'aide à l'élève et des efforts concertés entre les différents acteurs gravitant autour de l'élève (enseignants, professionnels, direction, éducateurs spécialisés) permettent d'intervenir efficacement et de façon constante. Une structure d'ensemble d'interventions alliant à la fois l'expertise des enseignants, des enseignants orthopédagogues, des enseignants ressource, des enseignants de soutien, des professionnels et des éducateurs est déjà mise en place et donne des résultats en contribuant à la tradition d'excellence de l'école. La hausse de la population scolaire et les besoins grandissants de cette population, conjugués à une compréhension de plus en plus fine des différents leviers menant à la réussite, déterminent les choix concernant notre organisation scolaire. De ce fait, les enjeux suivants doivent être pris en compte :

- Les élèves avec des besoins sont de plus en plus nombreux, il y a de plus en plus de plan d'intervention (PI). Le taux de réussite de ces élèves est préoccupant, il faut donc intervenir plus rapidement et efficacement tout au long de leur parcours.

## Orientation 2

### Rehausser et maintenir la qualité des services pédagogiques et éducatifs en vue d'améliorer la réussite de tous les élèves

Cohérence avec le PEVR : Objectifs : 2.1, 2.3

OBJECTIFS	INDICATEURS	SITUATION ACTUELLE	CIBLES 2022
2.1 Actualiser le modèle d'intervention à 3 niveaux pour répondre aux besoins des élèves.	Présence du modèle d'intervention à 3 niveaux s'adressant à l'apprentissage	L'équipe d'enseignants est sensibilisée, mais le modèle n'est pas déployé.	Les modèles de réponse à l'intervention (RAI) pour le comportement sont implantés dans l'école et chacun des intervenants a reçu la formation appropriée à son niveau d'intervention.
	Présence du modèle d'intervention à 3 niveaux s'adressant aux comportements	Le modèle est implanté, mais n'est pas systématiquement utilisé par tous.	
2.2 Accompagner les équipes dans le transfert de pratiques efficaces basées sur la recherche.	Proportion des personnes qui sont inscrites aux différents dispositifs de formation.	À collecter	À définir
	Nombre de dispositifs de formation qui respectent les conditions qui soutiennent le transfert.	À collecter	À définir
	Perception des personnes quant au transfert dans leur pratique.	À collecter	À définir

## Enjeu 3

---

# MILIEU DE VIE SAIN, SÉCURITAIRE ET INCLUSIF

Il fait bon vivre dans notre école. Nous nous faisons un point d'honneur d'être un milieu sain et inclusif permettant l'épanouissement personnel de tous, élèves et membres du personnel. Dans notre école, les relations sont cordiales et sont guidées par un respect de toutes les différences, de toutes les dimensions de chaque personne. Le code de vie est clair et cohérent avec les valeurs déployées dans l'école : le respect, l'engagement et la fierté. Il y a une grande implication des élèves dans la vie sportive et culturelle du milieu. De plus, il émane un fort sentiment de sécurité à la fois chez les élèves et chez les membres du personnel. Considérant l'augmentation et la diversification de la clientèle, les besoins suivants se présentent à nous :

- La population de l'école est en hausse constante, tant au régulier qu'à l'adaptation scolaire, ce qui entraîne un manque d'espace et des possibilités de conflits. L'augmentation de clientèle entraîne aussi une mobilité dans tous les corps d'emploi.
- Bien que les règles soient revues chaque année par l'équipe-école, leur application n'est pas toujours constante.
- Bien qu'il y ait peu d'actes de violence physique dans notre école, la violence verbale demeure préoccupante autant pour les élèves que pour le personnel.
- Le personnel de l'école exprime le besoin de formation pour intervenir.
- Les élèves aimeraient être consultés davantage afin d'augmenter leur sentiment d'appartenance et leur implication dans l'école.
- Bien que nos élèves veuillent faire partie des équipes sportives, le nombre de plateaux sportifs limite le nombre d'équipes qu'on peut constituer.

## Orientation 3

### Offrir un milieu de vie sain, accueillant et sécuritaire qui favorise l'engagement et le sentiment d'appartenance

Cohérence avec le PEVR : Objectifs : 2.2

OBJECTIFS	INDICATEURS	SITUATION ACTUELLE	CIBLES 2022
3.1 Assurer une intégration facilitante pour tous les nouveaux élèves de notre milieu	Présence d'une structure d'accueil pour les élèves : <ul style="list-style-type: none"> <li>• Issus de l'immigration</li> <li>• Issus de la classe d'accueil</li> <li>• Provenant de l'ordre primaire</li> <li>• Provenant d'autre établissement secondaire</li> </ul>	Il existe une structure d'intégration pour les élèves provenant du primaire.	Présence d'une structure d'accueil
3.2 Mettre en œuvre un dispositif d'insertion professionnelle pour tous les corps d'emploi	Présence d'une structure d'insertion professionnelle pour tous les corps d'emploi.	Il existe une structure d'insertion professionnelle pour les enseignants.	Présence d'une structure
	Perception des nouveaux employés quant à leur insertion professionnelle et à l'accompagnement qu'elles ont reçu.	À collecter	À définir
3.3 Promouvoir un climat respectueux de tous	Nombre d'activités faisant la promotion du civisme et l'inclusion auprès des élèves.	À collecter	À définir
	Proportion des membres du personnel qui utilisent le modèle d'intervention à 3 niveaux portant sur le fonctionnement.	Le modèle existe mais n'est pas connu de tous et n'est pas déployé.	Modèle connu par tous et déployé

## Enjeu 4

# COMMUNICATION ET COLLABORATION AVEC TOUS LES PARTENAIRES

Les enjeux de communication et l'importance de travailler en collaboration avec les partenaires, les parents en priorité, sont au cœur de nos préoccupations. Le site internet, le nouveau portail ainsi que les efforts soutenus des enseignants et des autres membres du personnel visent à permettre des échanges fructueux avec les parents et les partenaires externes. Les interventions continues avec les élèves sont des moyens déjà mis en place pour favoriser cette collaboration. Puisque nous considérons cette collaboration comme essentielle, les objets de travail suivants se précisent :

- Bien que les moyens de communication soient disponibles et diversifiés (courriels, Mozaïk parent, site internet, application ESPAT, appels téléphoniques, rencontres individuelles), la communication entre le personnel de l'école et les parents doit être améliorée.
- Les parents souhaitent être mieux informés de ce qui se vit en classe.
- L'école gagnerait à optimiser ses liens avec les organismes communautaires car ceux-ci sont désireux de s'impliquer davantage auprès des élèves.

## Orientation 4

### Améliorer la collaboration, la complémentarité et l'engagement de tous les acteurs œuvrant autour des élèves

Cohérence avec le PEVR : Objectifs : 3.2

OBJECTIFS	INDICATEURS	SITUATION ACTUELLE	CIBLES 2022
4.1 Optimiser la communication entre l'école et les parents.	Pertinence de l'information reçue par les parents à propos de la vie de classe de leur enfant.	À collecter	À définir
	Fréquence de l'information reçue par les parents à propos de la vie de classe de leur enfant.	À collecter	
4.2 Optimiser les liens avec les partenaires externes qui favorisent la réussite des élèves	Présence de plans d'actions formels avec les partenaires et connus des membres du personnel	Les plans d'actions avec les partenaires sont informels.	Plans d'action formels et connus





# REMERCIEMENTS

L'école tient à exprimer sa sincère reconnaissance à toutes les personnes qui ont contribué de près ou de loin aux travaux entourant l'élaboration du projet éducatif.

L'ensemble de l'équipe-école a aussi eu un rôle capital dans l'analyse des données, la validation et la suggestion d'ajustements nécessaires à l'avancée de nos travaux. De plus, nous soulignons l'engagement et la participation des parents et des élèves qui ont pu s'exprimer afin d'orienter nos décisions.

**La direction tient à remercier le personnel qui a travaillé dans les sous-comités : enseignants, professionnels, intervenants et conseiller pédagogique.**

Les remerciements de l'école s'adressent également aux membres du conseil d'établissement qui ont aidé à assurer une représentation des points de vue des différents groupes de la communauté éducative.

Enfin, nous précisons que tout cela a été possible grâce au soutien de la commission scolaire de la Pointe-de-l'Île. Nous les remercions de leur accompagnement tout au long du processus d'élaboration du projet éducatif.





A photograph of a modern building's glass facade at night. The glass reflects various colorful lights, creating a vibrant, abstract pattern of reds, oranges, blues, and purples. The building's structure is visible through the reflections. The word "ANNEXES" is overlaid in white, bold, sans-serif capital letters in the center of the image.

# ANNEXES

# GLOSSAIRE

Dans le but de développer un langage commun, voici un glossaire des termes utilisés et leurs définitions les plus communément acceptées en éducation.

## Accompagnement

L'accompagnement se définit comme étant :

- une personne accompagnatrice qui guide par l'écoute, le questionnement et la rétroaction dans une perspective de bienveillance ;
- une personne ou un groupe de personnes accompagnées qui se place en posture d'apprenant ;
- un processus d'analyse et de réflexivité tant pour la personne accompagnée que pour la personne accompagnatrice.

« L'accompagnement devient un moyen tangible d'encourager et de soutenir l'ajustement de pratique, conduisant au développement professionnel. »

*(Guillemette, 2014)*

## Apprentissage

« Processus dynamique jumelant l'expérience à la connaissance et à la pertinence. »

*(Secrétariat du Conseil du trésor, 2013)*

## Bienveillance

« Attitude des personnes qui démontrent de l'empathie, de la compassion et le souci du bien-être des autres. »

*(Archambault et Dumais, 2017)*

## Cible

« Une cible est associée à un indicateur et désigne le résultat visé par l'objectif. Elle doit être précise et normalement quantifiable, mais on peut fixer une cible qualitative lorsque la mesure s'avère impraticable ou inappropriée. »

*(Gouvernement du Québec, 2018a)*

## Collaboration

« La collaboration fait référence à un niveau élevé d'interdépendance professionnelle, impliquant que les membres de l'équipe travaillent ensemble, partagent leurs connaissances, leur expertise, leurs expériences, leurs habiletés et leurs compétences individuelles dans le but de résoudre des problèmes. »

*(CTREQ, 2017)*

## Cohérence

« Absence de contradictions dans l'enchaînement des parties d'un tout. »

*(Secrétariat du Conseil du trésor, 2013)*

## Contexte

« Informations sur les caractéristiques passées, présentes ou futures de la population que desservent les écoles ainsi que les caractéristiques du financement, des ressources, du matériel et de l'infrastructure physique des écoles. »

*(Archambault et Dumais, 2012)*

La description du contexte s'appuie sur une analyse de l'environnement dans lequel agit l'organisation. L'analyse du contexte permet de cerner différents enjeux auxquels l'organisation est confrontée et sur lesquelles elle s'appuie pour déterminer ses orientations et ses objectifs.

*(Gouvernement du Québec, 2018a)*

## Donnée

Information admise, d'ordre quantitatif ou qualitatif, qui sert de base à un raisonnement.

*(Secrétariat du Conseil du trésor, 2013)*

Les données d'une école peuvent se regrouper en quatre catégories, soit de contexte, de résultats, de perception et de procédure.

*(Archambault et Dumais, 2012)*

### Diplomation et qualification

« Les diplômes et qualifications admissibles aux fins du calcul du taux de diplomation et de qualification par cohorte sont les suivants : diplôme d'études secondaires (DES), le diplôme d'études professionnelles (DEP), l'attestation d'études professionnelles (AEP), l'attestation de formation professionnelle (AFP), l'insertion sociale et professionnelle des jeunes (ISPJ), le certificat de formation en entreprise et en récupération (CFER), le certificat de formation préparatoire au travail (CFPT), le certificat de formation à un métier semi-spécialisé (CFMS), le certificat d'équivalence d'études secondaires (CEES), le certificat de formation en insertion socioprofessionnelle des adultes (CFISA) et l'attestation de compétences (ADC). Seul le premier diplôme obtenu par l'élève, ou sa première qualification, est pris en compte dans le calcul. »

*(MELS, 2015)*

### Élève vulnérable

Élève ayant des résultats se situant entre 60% et 70 % en langue d'enseignement et en mathématique durant son cheminement scolaire, particulièrement au primaire et principalement dans le cadre des épreuves ministérielles de fin de cycle.

*(MELS, 2007)*

### Engagement

Participation active à la vie scolaire et sociale de son temps, conforme à ses convictions.

*(Archambault et Dumais, 2017)*

« Renforcer l'engagement des élèves a été identifié comme la clé pour résoudre les problèmes de rendement scolaire, de comportement et de décrochage. » - Ming-Te Wang

*([http://rire.ctreq.qc.ca/2013/07/engagement\\_scolaire](http://rire.ctreq.qc.ca/2013/07/engagement_scolaire))*

### Enjeu

« Un enjeu découle du contexte. Il représente ce que l'organisation, ses clientèles et ses partenaires peuvent perdre ou gagner selon les stratégies mises en place. Il sert à structurer les orientations. Le sens du mot enjeu

désigne une préoccupation majeure ou un défi. La formulation d'un enjeu se fait dans un bref énoncé de quelques mots et ne contient pas de verbe. »

*(Secrétariat du Conseil du trésor, 2013)*

### Environnement inclusif

« Dans les situations d'éducation inclusive, l'école cherche à s'adapter a priori à la diversité des élèves dans leur ensemble... En agissant sur les obstacles à l'apprentissage, l'école cherche à développer le plein potentiel de chacun selon ses aptitudes et ses champs d'intérêt, dans une perspective d'apprentissage tout au long et au large de la vie. »

*(Conseil supérieur, 2017)*

### Équité

« En matière d'éducation, l'équité implique que les circonstances personnelles ou sociales telles que le genre, l'origine ethnique ou le milieu familial ne sont en aucun cas des obstacles à la réalisation du potentiel éducatif de chaque individu [...]. »

*(Archambault et Dumais, 2017)*

### Formation continue

« La formation continue désigne l'ensemble des activités et des actions au cours desquelles les professionnels en exercice s'engagent de façon individuelle ou collective en vue de mettre à jour et d'enrichir leur pratique. »

*(CTREQ, 2017)*

### Indicateur

Manifestation qui signale précisément l'état d'une situation.

*(Legendre 2005)*

Un indicateur renseigne sur ce qui sera examiné ou mesuré. Il informe sur l'état d'une situation, sur sa progression ou sur sa réalisation à différents moments. Un indicateur peut être qualitatif ou quantitatif.

« Il existe plusieurs types d'indicateurs, dont des indicateurs de performance qui sont directement liés aux résultats visés par un objectif ainsi que des indicateurs de mise en œuvre qui sont associés aux moyens et aux ressources utilisés pour atteindre un objectif. Un indicateur doit présenter les éléments suivants :

- il doit être précis et clair par rapport au résultat visé ;
- il doit mesurer qu'un seul aspect à la fois ;
- il doit reposer sur des données fiables et récurrentes. »

*(Gouvernement du Québec, 2018a)*

### **Intervenir rapidement**

Dépister les difficultés dès qu'un problème apparaît, peu importe l'âge de l'élève, afin d'offrir une réponse adaptée aux besoins de celui-ci.

*(Politique de la réussite éducative, 2017)*

### **Intervenir en prévention**

Mettre en place des mesures universelles, en classe, conçues pour tous les élèves de façon à agir en amont face aux difficultés possibles.

*(Conseil supérieur, 2017)*

### **Intervenir tout au long du parcours scolaire**

Accompagner l'élève tout au long de son parcours scolaire jusqu'à l'obtention d'un diplôme ou d'une qualification.

*(Politique de la réussite éducative, 2017)*

### **Objectif**

« Résultat précis, circonscrit et vérifiable dont l'atteinte exige la mise en œuvre d'actions/interventions cohérentes durant une certaine période de temps. »

*(Legendre 2005)*

« Un objectif constitue un engagement prioritaire de l'organisation pour la période couverte par l'outil stratégique. Il est formulé en termes de résultats perceptibles et significatifs pour les clientèles et constitue la base de la reddition de comptes. Il doit présenter les caractéristiques suivantes :

- g il doit être introduit par un seul verbe d'action ;
- g il doit véhiculer une seule idée ;
- g il doit préciser la population ciblée ;
- g il doit rendre explicite le résultat visé. »

*(Gouvernement du Québec, 2018a)*

### **Orientation**

« Une orientation permet à une organisation d'affirmer les intentions qui marqueront la réalisation de sa mission. Elle traduit les priorités de l'organisation. Elle est rattachée à un enjeu et doit présenter les éléments suivants :

- g elle doit être introduite par un seul verbe d'action ;
- g elle doit véhiculer une idée maîtresse ;
- g elle doit être claire et concise. »

*(Gouvernement du Québec, 2018a)*

### **Rigueur**

Se distingue par son exactitude, son ordre, sa pertinence, sa logique, sa précision.

*(Secrétariat du Conseil du trésor, 2013)*

### **Suivi monitoring**

Examen continu des interventions/actions et de leurs effets dans le but d'apporter des correctifs (régulation) sans tarder lorsque la situation s'écarte de la situation souhaitée.

Le suivi a comme fonction de fournir une rétroaction, sur une base régulière, au responsable de l'intervention concernant les progrès ou l'absence de progrès dans la réalisation de la situation souhaitée.

*(Secrétariat du Conseil du trésor, 2013)*

### **Taux de réussite aux épreuves**

Le taux de réussite aux épreuves est obtenu en divisant le nombre de succès par le nombre de présences.

*(<http://www.education.gouv.qc.ca>)*

### **Transfert**

Le transfert des apprentissages peut être défini comme étant l'utilisation, par un individu, des connaissances, des savoirs et des habiletés appris en formation, dans le cadre de contextes de travail comportant un certain degré de nouveauté, et ce, afin d'améliorer de façon prioritaire sa pratique.

*(Roussel, 2011)*





**fi ESPAT**  
FIERTÉ • ENGAGEMENT • RESPECT

15200 rue Sherbrooke E,  
Pointe-aux-Trembles, QC  
H1A 3P9